



**INFORMACION SIPAS RREGULLORES “PËR KËRKESAT MINIMALE TË
PUBLIKIMIT TË INFORMACIONIT NGA
BANKAT DHE DEGËT E BANKAVE TË HUAJA”**

(Sipas Kërkesave të Rregullores Nr. 60, datë 29.08.2008, ndryshuar me vendimin nr.25, datë
01.04.2015, të Këshillit Mbikëqyrës të Bankës së Shqipërisë)

Për periudhën e mbyllur më 30 Shtator 2016

PËRMBAJTJA

- I. **INFORMACION I PËRGJITHSHËM MBI BANKËN.**
- II. **INFORMACION MBI AKTIVITETET E BANKËS**
- III. **STRUKTURA ORGANIZATIVE E BANKES**
- IV. **RISQET DHE DREJTIMI I TYRE**
- V. **KAPITALI RREGULLATOR DHE MJAFTUESHMERIA E KAPITALIT**
- VI. **POLITIKA TE RENDESISHME KONTABEL**

TABELA SHOQERUESE TE INFORMACIONIT

TABELA 1: TREGUES TË RENTABILITETIT,

TABELA 2: BILANCI KONTABËL:

TABELA 3: ZERAT JASHTË BILANCIT

TABELA 4: PASQYRA E TË ARDHURAVE DHE SHPENZIMEVE

**TABELA 5. KLASIFIKIMI I PORTOFOLIT TË KREDIVE SIPAS SHPËRNDARJES
GJEOGRAFIKE**

**TABELA 6. KLASIFIKIMI I PORTOFOLIT TË KREDIVE SIPAS TIPIT TË INDUSTRIISË DHËNË
REZIDENTEVE**

TABELA 7. TREGUESI I LIKUIDITETIT

TABELA 8. AKTIVET SIPAS MATURIMIT TE MBETUR

TABELA 9. PASIVET SIPAS MATURIMIT TE MBETUR

TABELA 10: KAPITALI RREGULLATOR

TABELA 11: MJAFTUESHMERIA E KAPITALIT

I. Informacion i përgjithshëm mbi bankën

Alpha Bank A.E. – Dega e Tiranës u krijua në 1998 si degë e Alpha Bank A.E., Athinë, e cila është mëma e grupit të shoqërive Alpha Bank. Më 19 Dhjetor 2006 Këshilli Drejtues i Zyrës Qëndrore miratoi një ndryshim të emrit të Bankës në Alpha Bank – Albania (“Banka”). Selia e regjistruar e Bankës ndodhet në Rrugën e Kavajës, Qendra e Biznesit G – Kam, kati i 2^{të}, Tiranë, Shqipëri.

Banka është licensuar nga Banka e Shqipërisë për transferimin e pagesave, aktivitete të huasë dhe depozitimit, dhe aktivitete të tjera në përputhje me Ligjin “Për Bankat në Republikën e Shqipërisë” (Nr. 8365 datë 2 Korrik 1998, ndryshuar më 18 Dhjetor 2006) dhe me ligjin “Për Bankën e Shqipërisë” (Nr. 8269 datë 23 Dhjetor 1997). Banka ka një rrjet me 35 degë në të gjithë vendin (2015: 40 degë). Më 30 Shtator 2016, Banka ka 418 punonjës (31 Dhjetor 2015: 427 punonjës)

II. Informacion mbi aktivitetet e bankës

Me vendim të Këshillit Mbikëqyrës të Bankës së Shqipërisë nr.14, datë 29.02.2012 Banka u shndërrua nga degë në filial / bankë vendase dhe u liçensua në 17 Maj 2012 për kryerjen e veprimtarive bankare sipas përcaktimit të nenit 4 të ligjit nr.9662, datë 18.12.2006 “Për bankat në Republikën e Shqipërisë” duke marrë emrin Banka Alpha Albania sha.

Banka, në përputhje me liçencën e lëshuar nga Banka e Shqipërisë si dhe me kriteret e përcaktuara në Ligjin Bankar, mund të ushtrojë aktivitetet e mëposhtëme financiare:

- (1) Të gjitha format e kredithënies, duke përfshirë edhe kredinë konsumatore dhe hipotekore;
- (2) Faktoringun dhe financimin e transaksioneve tregtare;
- (3) Qiranë Financiare;
- (4) Të gjitha shërbimet e pagesave dhe të transferimit të parave, duke përfshirë kartat e kreditit dhe të debitit, çeqet e udhëtarit, çeqet bankare dhe kartat e pagesës;
- (5) Tregtimin për llogari të saj ose për llogari të klientëve, qoftë dhe në një këmbim valutor, në një treg të vetëorganizuar (OTC) ose ndryshe, si më poshtë:
 - i. instrumente të tregut të parasë (çeqe, dëftesa, çertifikata të depozitave etj.);
 - ii. këmbim valutor;
 - iii. instrumente të këmbimeve valutore dhe instrumente për vlerësimin e normës së interesit, duke përfshirë këtu produkte të tilla, si marrëveshje *swap* dhe marrëveshje që përcaktojnë vlerën e interesit në të ardhmen;
 - iv. letra me vlerë të transferueshme;
- (6) Shërbimet këshilluese, ndërmjetëse dhe shërbime të tjera ndihmëse për të gjitha veprimtaritë e listuara në pikat 2 deri 5 si më sipër.
- (7) Ndërmjetësimin për transaksionet monetare të marrjes në kujdestari, shërbimet depozituese dhe të besimit.

- (8) Ofrimin e garancive dhe marrjen e angazhimeve.
- (9) Shërbim i kasave të sigurimit.
- 10) Ndërmjetësim në sigurime duke vepruar si broker në sigurime.

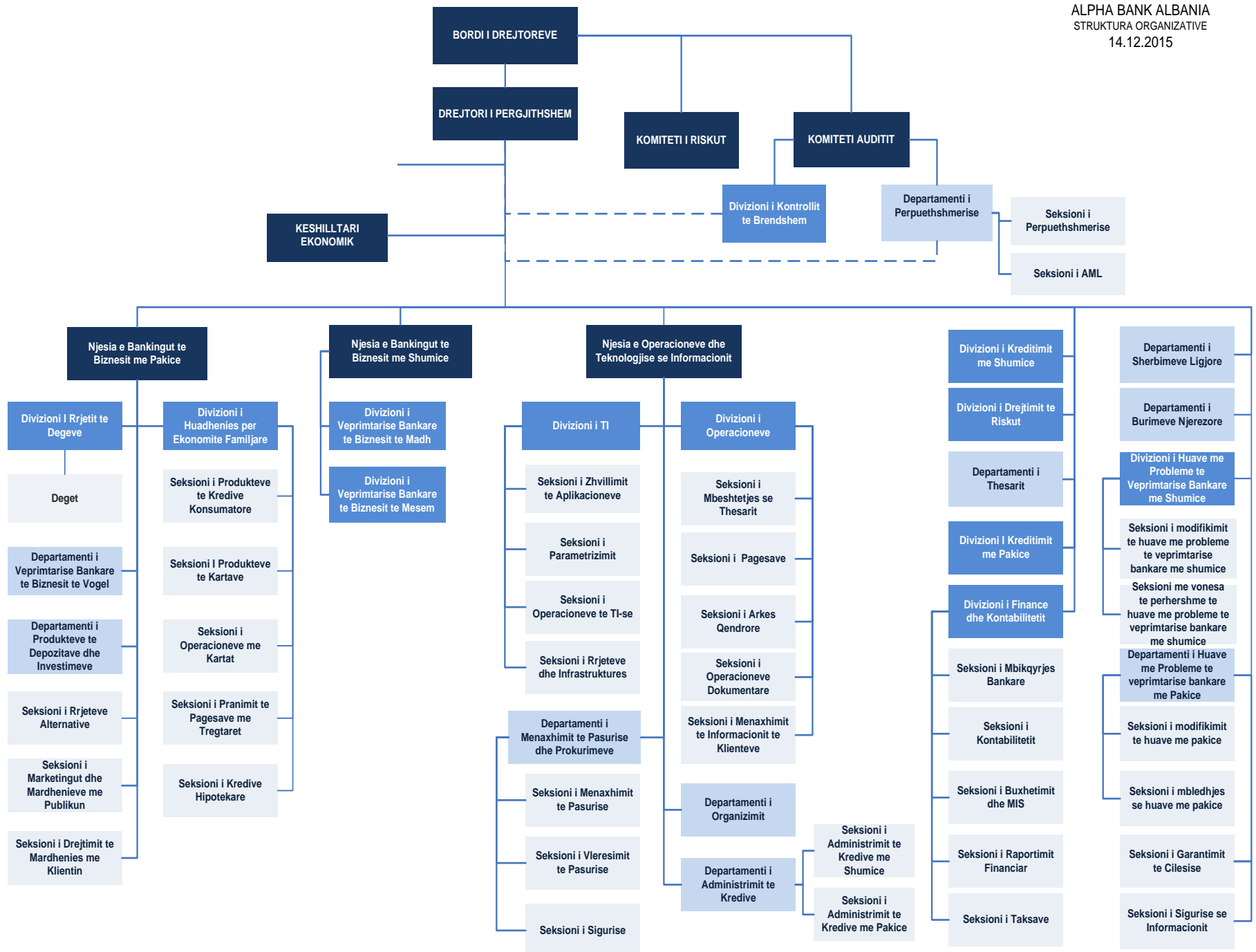


Tabela 1: TREGUES TE RENTABILITETIT TE BANKES

	Shtator 2016	Qershor 2016	Mars 2016	Dhjetor 2015	Shtator 2015
1. Kthyeshmëria nga aktivet mesatare (ROAA) [të ardhurat neto / aktivet mesatare * 100]	0.19%	2.67%	(0.84%)	1.32%	1.79%
2. Rezultati neto i jashtëzakonshëm / aktivet mesatare	0.03%	0.03%	(0.01%)	0.04%	0.05%
3. Shpenzimet e përgjithshme të veprimtarisë / të ardhurat bruto të veprimtarisë	13.3%	12%	14%	10.82%	9.94%
4. Të ardhurat neto nga interesi / shpenzimet e përgjithshme të veprimtarisë	197.51%	248.59%	173%	185.61%	256.07%
5. Kthyeshmëria nga kapitali aksionar mesatar (ROAE) [të ardhurat neto / kapitali aksionar mesatar * 100]	2.34%	3.36%	(11.06%)	36.08%	25.65%
6. Aktive për punonjës [totali i aktiveve / numri i regjistruar i punonjësve] në Lek'000	162,221	152,792	150,665	147,972	152,136
7. Të ardhurat neto nga interesat / aktivet mesatare	2.57%	1.44%	1.88%	2.56%	3.22%
8. Të ardhurat nga interesat / aktivet mesatare	3.24%	1.78%	2.57%	3.42%	5.00%
9. Shpenzime për interesa / aktivet mesatare	0.67%	0.35%	0.69%	0.85%	1.78%
10. Të ardhurat neto nga interesat / të ardhurat bruto të veprimtarisë	26.28%	25.3%	24.95%	20.08%	25.45%
11. Të ardhurat neto nga veprimtaritë e tjera / aktivet mesatare	(0.34%)	(0.29%)	(0.24%)	(0.27%)	(0.27%)
12. Shpenzimet jo për interesa / të ardhurat bruto të veprimtarisë	30%	30.5%	36.24%	23.63%	19.75%
13. Shpenzime personeli / të ardhurat bruto të veprimtarisë	11.29%	19.96%	13.92%	8.16%	7.46%
14. Shpenzime për provigjone / aktivet mesatare	1.35%	1.37%	1.62%	1.27%	1.26%

TABELA 2. BILANCI
(000 lekë)

	Shtator 2016	Qershor 2016	Mars 2016	Dhjetor 2015	Shtator 2015
Aktivitet					
Mjete monetare dhe vlera në Bankën Qëndrore	11,765,410	7,298,752	10,326,354	10,326,354	8,931,787
Hua dhe paradhënie institucioneve financiare	7,593,823	11,323,952	7,786,450	8,623,717	6,776,165
Letra me vlerë të vlefshme për shitje	17,511,985	17,459,485	16,425,942	15,086,497	16,866,144
Letra me vlerë të mbajtura për investim	861,531	865,069	1,367,765	1,359,987	1,472,048
Hua dhe paradhënie klientëve	28,498,534	26,601,095	26,957,768	27,102,201	27,371,086
Aktive afatgjata materiale	83,565	75,111	72,443	77,005	72,655
Aktive jo-materiale	23,228	23,873	14,566	18,455	21,552
Aktive të tjera	1,470,352	1,442,229	1,382,719	1,396,090	1,472,918
Totali i aktiveve	67,808,429	65,089,567	64,334,008	63,184,171	62,984,353
Detyrimet					
Hua dhe paradhënie nga institucionet financiare	1,412,975	1,243,543	880,609	6,016	221
Detyrime ndaj klientëve	58,063,510	55,700,117	55,577,510	55,176,031	54,816,080
Detyrime të tjera	475,712	345,556	229,881	308,270	321,885
Fondi rezervë statistikor	484,786	425,736	382,784	392,208	347,135
Fondi rezervë për detyrimet tatimore	6,310	6,310	6,310	-	-
Borxhi i varur	2,200,498	2,200,570	2,223,869	2,200,164	2,234,018
Totali i detyrimeve	62,643,792	59,921,832	59,300,964	58,082,689	57,719,340
Kapitali i paguar	10,960,120	10,960,120	10,960,120	10,960,120	10,960,120
Rezerva e rivlerësimit	48,472	56,133	146,093	75,658	210,166
Rezerva të tjera	787,493	787,493	787,493	787,493	787,493
(Humbje të akumuluarra)/fitime të mbartura	(6,631,448)	(6,636,011)	(6,860,662)	(6,721,790)	(6,692,766)
Kapitali aksioner	5,164,637	5,167,735	5,033,044	5,101,482	5,265,013
Totali i detyrimeve dhe kapitalit aksioner	67,808,429	65,089,567	64,334,008	63,184,171	62,984,353

TABELA 3. ZËRAT JASHTË BILANCIT
(000 lekë)

	Shtator 2016	Qershor 2016	Mars 2016	Dhjetor 2015	Shtator 2015
ANGAZHIME FINANCIMI	1,918,593	2,156,752	2,090,599	1,723,880	1,341,510
Angazhime të dhëna	1,918,593	2,156,752	2,090,599	1,723,880	1,341,510
Klientëve	1,918,593	2,156,752	2,090,599	1,723,880	1,341,510
GARANCITË	56,326,993	55,559,549	56,081,055	56,554,637	60,994,297
Garanci të dhëna	347,384	493,738	492,462	438,429	729,174
Klientëve	347,384	493,738	492,462	438,429	729,174
Garanci të marra	55,979,609	55,065,811	55,588,593	56,116,207	60,265,123
Klientëve	55,979,609	55,065,811	55,588,593	56,116,207	60,265,123
ANGAZHIME TË TJERA	56,357	4,642	803	7,682	10,843
Të tjera	56,357	4,642	803	7,682	10,843
TOTALI	58,301,943	57,720,943	58,172,456	58,286,199	62,346,650

TABELA 4. PASQYRA E TË ARDHURAVE DHE SHPENZIMEVE
(000 lekë)

	Shtator 2016	Qershor 2016	Mars 2016	Dhjetor 2015	Shtator 2015
Të ardhura nga interesat	1,573,010	1,156,078	425,629	2,323,494	1,769,912
Shpenzime për interesa	323,954	224,071	113,938	580,078	463,326
Të ardhura neto nga interesat	1,249,056	932,007	311,691	1,743,415	1,306,586
Fitim/(humbje) neto nga veprimet me letrat me vlerë	752,289	364,311	196,851	1,761,155	1,502,807
Të ardhura neto nga komisionet	131,835	80,654	32,543	149,517	105,452
Fitimi neto nga transaksionet e shkëmbimeve valutore	28,717	19,126	10,044	43,860	32,514
Të ardhura totale operative	2,161,897	1,396,098	551,129	3,697,947	2,947,359
Shpenzime për punonjësit	536,686	353,346	173,832	708,390	489,716
Shpenzime për qira	182,369	115,242	57,684	235,057	171,550
Amortizimi i aktiveve afatgjata materiale dhe jo-materiale	80,371	54,782	27,946	124,693	95,476
Shpenzime të tjera operative, neto	615,830	342,812	162,152	870,844	607,878
Shpenzimet totale operative	1,415,255	866,182	421,614	1,938,984	1,364,619
Shpenzime për fondin rezervë për huatë dhe paradhëniet	563,722	410,609	277,812	834,686	674,513
Shpenzime/(rimarrje) për fondin rezervë statistikor	92,578	33,528	(9,424)	26,486	(18,586)
Shpenzime për fondin rezervë	656,300	444,137	268,388	861,172	655,926
Tatimi mbi fitimin	-	-	-	-	-
(Humbja)/fitimi neto për vitin	90,342	85,778	(138,873)	897,790	926,814

TABELA 5. KLASIFIKIMI I PORTOFOLIT TË KREDIVE SIPAS SHPËRNDARJES GJEOGRAFIKE

Huatë sipas rrethit (000 leke)	Rrethi Tiranë	Rrethi Durrës	Rrethi Elbasan	Rrethi Shkodër	Rrethi Korçë	Rrethi Vlorë	Rrethi Lushnjë	Rrethi Gjirokastër
Hua afatshkurtër (deri në një vit)	4,869,181	307,854	59,845	26,962	59,774	265,274	3,613	12,419
Në lekë	1,233,929	126,022	50,663	26,921	59,648	73,781	3,487	10,498
Korporata jofinanciare private	1,074,047	105,340	41,007	23,158	51,134	63,570	1,001	-
Individët +institucionet jo me qëllim fitimi që u shërbejnë individëve	159,882	20,682	9,657	3,762	8,514	10,210	2,485	10,498
Në valutë	3,635,252	181,831	9,181	41	127	191,493	127	1,922
Korporata jofinanciare private	3,633,386	168,960	8,905	-	0	191,493	0	1,922
Individët +institucionet jo me qëllim fitimi që u shërbejnë individëve	1,866	12,872	276	41	127	-	127	-
Hua afatmesme (mbi 1 vit deri në 5 vjet)	2,971,175	131,858	240,677	23,697	43,864	100,120	22,349	42,415
Në lekë	538,124	68,436	219,190	23,697	43,864	55,164	15,858	16,230
Korporata jofinanciare private	252,215	25,986	174,876	8,873	20,327	20,129	1,739	-
Individët +institucionet jo me qëllim fitimi që u shërbejnë individëve	285,909	42,451	44,315	14,823	23,537	35,036	14,119	16,230
Në valutë	2,433,051	63,422	21,487	-	0	44,955	6,491	26,185
Korporata jofinanciare private	1,575,761	57,659	19,778	-	0	41,770	5,760	22,179
Individët +institucionet jo me qëllim fitimi që u shërbejnë individëve	857,291	5,763	1,709	-	0	3,185	731	4,005
Hua afatgjatë (mbi 5 vjet)	15,717,460	1,722,629	790,961	205,330	317,300	981,394	333,069	215,489
Në lekë	4,317,835	626,054	575,628	144,856	246,906	356,442	173,126	54,792
Korporata jofinanciare private	2,456,748	205,829	212,380	16,702	59,714	74,908	98,039	2,718
Individët +institucionet jo me qëllim fitimi që u shërbejnë individëve	1,861,087	420,225	363,249	128,155	187,192	281,534	75,087	52,074
Në valutë	11,399,625	1,096,575	215,333	60,474	70,394	624,952	159,943	160,697
Qeveria qendrore	962,225	-	0	-	0	-	0	-
Korporata jofinanciare private	4,948,458	253,166	10,082	-	0	19,921	5,116	5,903
Individët +institucionet jo me qëllim fitimi që u shërbejnë individëve	5,488,942	843,409	205,252	60,474	70,394	605,031	154,827	154,795
Totali	23,557,817	2,162,340	1,091,483	255,989	420,938	1,346,787	359,031	270,324

TABELA 5. KLASIFIKIMI I PORTOFOLIT TË KREDIVE SIPAS SHPËRNDARJES GJEOGRAFIKE (VAZHDIM)

Huatë sipas rrethit (000 leke)	Rrethi Fier	Rrethi Berat	Rrethi Pogradec	Rrethi Sarandë	Rrethi Peshkopi	Rrethi Kukës	Rrethi Lezhë	Rrethi Burrel
Hua afatshkurtër (deri në një vit)	17,228	156,571	3,261	3,648	12,326	1,358	6,851	6,324
Në lekë	17,228	156,477	3,261	3,648	12,326	1,358	6,843	6,324
Korporata jofinanciare private	12,208	150,529	0	-	10,522	-	5,002	-
Individët +institucionet jo me qëllim fitimi që u shërbejnë individëve	5,020	5,949	3,261	3,648	1,805	1,358	1,841	6,324
Në valutë	0	94	0	-	0	-	9	-
Korporata jofinanciare private	0	12	0	-	0	-	0	-
Individët +institucionet jo me qëllim fitimi që u shërbejnë individëve	0	81	0	-	0	-	9	-
Hua afatmesme (mbi 1 vit deri në 5 vjet)	69,072	105,359	14,761	6,551	26,497	6,627	44,549	44,462
Në lekë	69,027	82,282	14,369	6,131	25,994	6,627	28,933	44,462
Korporata jofinanciare private	21,951	49,320	1,069	-	9,578	-	21,443	1,842
Individët +institucionet jo me qëllim fitimi që u shërbejnë individëve	47,077	32,962	13,300	6,131	16,417	6,627	7,490	42,620
Në valutë	45	23,077	392	420	503	-	15,615	-
Korporata jofinanciare private	0	20,441	0	-	0	-	15,082	-
Individët +institucionet jo me qëllim fitimi që u shërbejnë individëve	45	2,636	392	420	503	-	533	-
Hua afatgjatë (mbi 5 vjet)	568,167	398,656	353,186	254,561	99,080	192,987	250,185	215,412
Në lekë	407,370	244,177	324,332	66,427	79,640	179,070	135,347	205,515
Korporata jofinanciare private	53,865	63,435	123,544	40,036	5,997	128,205	38,574	6,318
Individët +institucionet jo me qëllim fitimi që u shërbejnë individëve	353,504	180,742	200,788	26,391	73,643	50,865	96,772	199,196
Në valutë	160,797	154,480	28,854	188,133	19,440	13,918	114,839	9,898
Qeveria qendrore	0	-	0	-	0	-	0	-
Korporata jofinanciare private	29,142	5,264	0	94,181	0	-	20,627	-
Individët +institucionet jo me qëllim fitimi që u shërbejnë individëve	131,656	149,215	28,854	93,953	19,440	13,918	94,211	9,898
Totali	654,468	660,586	371,208	264,759	137,904	200,972	301,585	266,198

TABELA 5. KLASIFIKIMI I PORTOFOLIT TË KREDIVE SIPAS SHPËRNDARJES GJEOGRAFIKE (VAZHDIM)

Huatë sipas rrethit (000 leke)	Rrethi Kavajë	Rrethi Përmet	Rrethi Librazhd	Rrethi Mallakastër	Rrethi Laç	Rrethi Bilisht	Rrethi Krujë	Rrethi Tepelenë
Hua afatshkurtër (deri në një vit)	28	15,164	67,609	1,269	9,466	19,754	227	11,397
Në lekë	28	15,164	67,609	1,269	9,465	19,754	227	11,397
Korporata jofinanciare private	0	14,388	62,243	0	7,037	19,395	-	9,302
Individët +institucionet jo me qëllim fitimi që u shërbejnë individëve	28	775	5,365	1,269	2,428	359	227	2,095
Në valutë	0	-	-	0	1	0	-	-
Korporata jofinanciare private	0	-	-	0	0	0	-	-
Individët +institucionet jo me qëllim fitimi që u shërbejnë individëve	0	-	-	0	1	0	-	-
Hua afatmesme (mbi 1 vit deri në 5 vjet)	0	6,232	27,409	0	27,628	12,323	39,268	13,614
Në lekë	0	6,232	19,552	0	12,449	12,323	27,871	13,081
Korporata jofinanciare private	0	3,808	4,786	0	421	0	14,457	-
Individët +institucionet jo me qëllim fitimi që u shërbejnë individëve	0	2,423	14,766	0	12,029	12,323	13,414	13,081
Në valutë	0	-	7,857	0	15,179	0	11,397	533
Korporata jofinanciare private	0	-	7,697	0	14,544	0	7,904	-
Individët +institucionet jo me qëllim fitimi që u shërbejnë individëve	0	-	160	0	635	0	3,494	533
Hua afatgjatë (mbi 5 vjet)	0	20,977	97,929	0	85,146	77,199	92,776	34,684
Në lekë	0	10,235	79,318	0	34,641	51,874	46,141	26,797
Korporata jofinanciare private	0	-	18,960	0	2,404	24,141	3,775	-
Individët +institucionet jo me qëllim fitimi që u shërbejnë individëve	0	10,235	60,358	0	32,238	27,733	42,366	26,797
Në valutë	0	10,743	18,612	0	50,504	25,324	46,634	7,888
Qeveria qendrore	0	-	-	0	0	0	-	-
Korporata jofinanciare private	0	4,927	8,847	0	0	21,153	21,121	-
Individët +institucionet jo me qëllim fitimi që u shërbejnë individëve	0	5,816	9,764	0	50,504	4,171	25,513	7,888
Totali	28	42,372	192,947	1,269	122,240	109,275	132,270	59,695

TABELA 6. KLASIFIKIMI I PORTOFOLIT TË KREDIVE SIPAS TIPIT TË INDUSTRISE DHËNË REZIDENTEVE

Huatë sipas aktivitetit ekonomik dhe rrethit (000 leke)	Rrethi Tiranë	Rrethi Durrës	Rrethi Elbasan	Rrethi Shkodër	Rrethi Korçë	Rrethi Vlorë	Rrethi Lushnjë	Rrethi Gjirokastër
Korporata jofinanciare private	13,940,615	816,939	467,027	48,733	131,176	411,791	111,656	32,721
Bujqësi, Silvikulturë dhe Peshkim	209,081	-	-	-	-	-	-	-
Industria nxjerrëse	2,157,608	-	35,143	-	10,001	-	224	-
Industria përpunuese	2,012,941	158,532	8,709	-	-	13,456	-	-
Furnizimi me Energji Elektrike, Gaz e Avull	268,613	-	22,740	-	-	3,783	-	-
Ndërtimi	2,960,314	40,404	45,520	-	-	11,864	17,197	-
Tregtia me shumicë dhe pakicë, Riparimi i	4,814,730	448,965	237,563	28,796	107,099	333,342	32,086	24,013
Akomodimi dhe aktivitetet e shërbimit të us	196,257	4,943	39,015	6,624	-	12,377	57,485	5,903
Transport dhe Magazinim	702,086	62,856	-	6,015	14,076	24,401	-	-
Informacioni dhe Komunikacioni	100,941	-	-	-	-	-	-	-
Pasuritë e patundshme	10,876	-	-	-	-	-	-	2,805
Aktivitetet Administrative dhe Shërbimet m	8,580	-	-	-	-	-	-	-
Arsimi	92,288	27,071	-	-	-	-	-	-
Shëndetësia dhe veprimtari të tjera sociale	7,354	1,073	-	-	-	-	-	-
Art, Argëtim dhe zbavitje	-	1,187	-	7,299	-	-	-	-
Aktivitete të tjera shërbimi	398,948	71,908	78,337	-	-	12,568	4,664	-
Individë + Institucionet jo me qëllim fitimi që u shërbejnë individëve	8,654,976	1,345,402	624,457	207,255	289,763	934,996	247,376	237,603
Hua konsumatore	1,254,375	291,480	204,938	73,355	69,555	170,868	31,169	64,554
Hua për blerje banesash	7,400,601	1,053,922	419,519	133,900	220,207	764,127	216,207	173,049
Totali	22,595,592	2,162,340	1,091,483	255,989	420,938	1,346,787	359,031	270,324

TABELA 6. KLASIFIKIMI I PORTOFOLIT TË KREDIVE SIPAS TIPIT TË INDUSTRISË DHËNË REZIDENTEVE (VAZHDIM)

Huatë sipas aktivitetit ekonomik dhe rrethit (000 leke)	Rrethi Fier	Rrethi Berat	Rrethi Pogradec	Rrethi Sarandë	Rrethi Peshkopi	Rrethi Kukës	Rrethi Lezhë	Rrethi Burrel
Korporata jofinanciare private	117,166	289,001	124,613	134,217	26,097	128,205	100,728	8,160
Bujqësi, Silvikulturë dhe Peshkim	-	-	-	-	-	-	-	-
Industria nxjerrëse	-	-	-	-	-	-	4,859	-
Industria përpunuese	21,497	39,105	-	89,214	-	32,075	-	-
Furnizimi me Energji Elektrike, Gaz e Avull	-	-	-	-	-	-	-	-
Ndërtimi	-	-	-	-	7,826	-	18,632	-
Tregtia me shumicë dhe pakicë, Riparimi i	89,778	232,863	120,554	45,003	18,270	71,395	59,739	8,160
Akomodimi dhe aktivitetet e shërbimit të us	5,891	11,769	4,059	-	-	24,735	-	-
Transport dhe Magazinim	-	-	-	-	-	-	-	-
Informacioni dhe Komunikacioni	-	-	-	-	-	-	-	-
Pasuritë e patundshme	-	-	-	-	-	-	-	-
Aktivitetet Administrative dhe Shërbimet m	-	-	-	-	-	-	-	-
Arsimi	-	-	-	-	-	-	-	-
Shëndetësia dhe veprimtari të tjera sociale	-	-	-	-	-	-	-	-
Art, Argëtim dhe zbavitje	-	-	-	-	-	-	-	-
Aktivitete të tjera shërbimi	-	5,264	-	-	-	-	17,499	-
Individë + Institucionet jo me qëllim fitimi që u shërbejnë individëve	537,302	371,585	246,596	130,542	111,807	72,767	200,857	258,038
Hua konsumatore	154,479	129,992	71,005	17,121	76,989	17,725	40,778	142,608
Hua për blerje banesash	382,822	241,593	175,591	113,421	34,818	55,042	160,079	115,430
Totali	654,468	660,586	371,208	264,759	137,904	200,972	301,585	266,198

TABELA 6. KLASIFIKIMI I PORTOFOLIT TË KREDIVE SIPAS TIPIT TË INDUSTRISE DHËNË REZIDENTEVE (VAZHDIM)

Huatë sipas aktivitetit ekonomik dhe rrethit (000 leke)	Rrethi Kavajë	Rrethi Përmet	Rrethi Librazhd	Rrethi Mallakastër	Rrethi Laç	Rrethi Bilsht	Rrethi Krujë	Rrethi Tepelenë
Korporata jofinanciare private	-	23,123	102,533	-	24,406	64,690	47,257	9,302
Bujqësi, Silvikulturë dhe Peshkim	-	-	-	-	-	-	-	-
Industria nxjerrëse	-	-	-	-	-	-	-	-
Industria përpunuese	-	-	-	-	-	-	9,543	-
Furnizimi me Energji Elektrike, Gaz e Avull	-	-	8,148	-	-	-	-	-
Ndërtimi	-	-	-	-	-	-	7,854	-
Tregtia me shumicë dhe pakicë, Riparimi i	-	23,123	91,238	-	21,581	58,819	29,860	9,302
Akomodimi dhe aktivitetet e shërbimit të us	-	-	-	-	-	-	-	-
Transport dhe Magazinim	-	-	-	-	-	-	-	-
Informacioni dhe Komunikacioni	-	-	-	-	-	-	-	-
Pasuritë e patundshme	-	-	-	-	-	-	-	-
Aktivitetet Administrative dhe Shërbimet m	-	-	-	-	-	-	-	-
Arsimi	-	-	-	-	-	-	-	-
Shëndetësia dhe veprimtari të tjera sociale	-	-	-	-	-	-	-	-
Art, Argëtim dhe zbavitje	-	-	-	-	-	-	-	-
Aktivitete të tjera shërbimi	-	-	3,148	-	2,825	5,870	-	-
Individë + Institucionet jo me qëllim fitimi që u shërbejnë individëve	28	19,249	90,414	1,269	97,834	44,585	85,013	50,393
Hua konsumatore	28	9,100	55,177	1,269	56,698	24,098	38,275	36,664
Hua për blerje banesash	-	10,149	35,237	-	41,136	20,487	46,738	13,729
Totali	28	42,372	192,947	1,269	122,240	109,275	132,270	59,695

IV. RISQET DHE DREJTIMI I TYRE

(a) Risku i likuiditetit

Drejtimi i likuiditetit dhe i riskut të likuiditetit bëhet në përputhje me politikat e brendshme të Bankës dhe të Grupit si edhe në përputhje me rregulloren e Bankës së Shqipërisë Nr. 71 datë 14/10/2009 “Për administrimin e rrezikut të likuiditetit”.

Gjatë tremujorit të tretë të vitit, treguesit e likuiditetit të Bankës (të përlogaritur sipas kërkesave rregullatore të Bankës së Shqipërisë) kanë qenë vazhdimisht më të larta se nivelet minimale të kërkuara nga BoA. Në fund të muajit Shtator 2016, aktivet likuide ishin 24,03 miliardë lekë ndërkohë që pasivet afatshkurtra ishin 53.37 miliardë lekë. Mesatarisht, gjatë tremujorit të tretë, raporti i aktiveve likuide në lekë ndaj pasiveve afatshkurtra ka qenë afërsisht 43.54%. I njëjti raport për monedhat e huaja ka qenë rreth 43.3%. Treguesi total, i cili përfshin të gjitha monedhat ka qenë në një nivel shumë të kënaqshëm rreth 43.4% (*mund t'i referoheni tabelës numër 7*). Treguesit e likuiditetit të Bankës kalojnë në një proces periodik testim stresi sipas skenareve dhe supozimeve përkatëse. Rezultatet përkatëse të ushtrimit të stresuar gjatë tremujorit të tretë të vitit, ashtu si edhe në tremujorët e tjerë, të gjithë skenarët treguan se Banka është në pozita të shëndosha likuiditeti.

Gjatë tremujorit të tretë 2016, në përputhje me kërkesat e Rregullores nr. 71 “për Menaxhimin e Riskut të Likuiditetit”, Banka ka kryer ushtrimin e stresit të radhës, i cili tregoi situatën solide dhe likuide të Bankës dhe të gjithë treguesit janë në linjën e “gjelbër” (green area) edhe pas zbatimit të skenarëve përkatës të testit.

TABELA 7. TREGUESI I LIKUIDITETIT

Kodi	(000 lekë)	LEKË	USD	EUR	TË TJERA	TOTALI
A	TOTALI I AKTIVEVE LIKUIDE	9,749,876.7	1,461,092.55	12,486,294.1	329,859.39	24,027,122.75
B	TOTALI I PASIVEVE AFATSHKURTRA ME AFAT TË MBETUR MATURIMI DERI NË 1 VIT	22,391,402.71	1,740,959.4	30,891,286.19	344,402.57	55,368,050.87
C	TREGUESI I LIKUJDITETIT (në %)					
1	Aktive likuide / pasive afatshkurtra * 100 (per monedhen kombetare LEK)	43.54%				
2	Aktive likuide / pasive afatshkurtra * 100 (per monedhat e huaja)	43.30%				
3	Aktive likuide / pasive afatshkurtra * 100 (ne total)	43.40%				

TABELA 8. AKTIVET SIPAS MATURIMIT TE MBETUR

'000 leke	DITE				MUAJ			VITE		TOTALI
	1 (O/N)	2-7	8-15	16-30	1-3	3-6	6-12	1-5	> 5	
VEPRIME ME THESARIN DHE NDËRBANKARE	7,792,370.50	7,044,026.50	4,522,836.75	-	1,244.31	695,377.58	198,233.93	-	-	20,254,089.57
Arka	2,070,225.38	-	-	-	-	-	-	-	-	2,070,225.38
Llogari rrjedhëse në bankën qendrore	4,302,703.95	-	-	-	-	-	-	-	-	4,302,703.95
Rezerva të detyrueshme	869,644.32	-	4,522,836.75	-	-	-	-	-	-	5,392,481.07
Bono thesari	-	-	-	-	1,244.31	695,377.58	198,233.93	-	-	894,855.82
Llogari rrjedhëse në institucione financiare jo rezidente	319,040.69	-	-	-	-	-	-	-	-	319,040.69
Depozita në institucione financiare rezidente	-	1,362,443.01	-	-	-	-	-	-	-	1,362,443.01
Depozita në institucione financiare jo rezidente	230,756.16	5,681,583.50	-	-	-	-	-	-	-	5,912,339.66
VEPRIMET ME KLIENTËT	1,642,712.35	116,706.72	11,927.57	1,334.42	17,136.00	1,142,500.21	399,125.56	14,704,940.82	16,389,087.40	34,425,471.06
Hua standarte	1,591,080.10	116,706.72	11,927.57	1,060.26	16,672.83	1,140,903.00	376,563.88	7,017,847.61	11,300,840.71	21,573,602.68
'- linje kredie	1,530,942.23	-	-	-	-	-	-	-	-	1,530,942.23
'- kredi me keste	60,137.87	116,706.72	11,927.57	1,060.26	16,672.83	1,140,903.00	376,563.88	7,017,847.61	11,300,840.71	20,042,660.45
Hua në ndjekje	51,632.26	-	-	274.16	463.17	1,597.21	22,561.68	743,276.48	2,645,419.18	3,465,224.15
'- linje kredie	16,718.83	-	-	-	-	-	-	-	-	16,718.83
'- kredi me keste	34,913.43	-	-	274.16	463.17	1,597.21	22,561.68	743,276.48	2,645,419.18	3,448,505.32
Hua nënstandard	-	-	-	-	-	-	-	2,349,673.88	297,331.83	2,647,005.72
Hua të dyshimta	-	-	-	-	-	-	-	322,968.72	468,153.24	791,121.96
Hua të humbura	-	-	-	-	-	-	-	4,271,174.12	1,677,342.44	5,948,516.56
Llogari të tjera të klientëve	-	-	-	-	-	-	-	-	-	-
VEPRIME ME ADMINISTRATËN PUBLIKE	915.17	-	-	-	-	-	-	-	961,310.00	962,225.17
Llogari rrjedhëse	-	-	-	-	-	-	-	-	-	-
Kredi	915.17	-	-	-	-	-	-	-	961,310.00	962,225.17
Llogari të tjera	-	-	-	-	-	-	-	-	-	-
TRANSAKSIONE TË LETRAVE ME VLERË	310,532.25	400,000.00	(89,779.78)	2,304.44	200,000.00	200,000.00	2,400,727.71	9,673,053.49	4,381,822.13	17,478,660.23
Letra me vlerë me të ardhura fikse (BONDE)	310,532.25	400,000.00	(89,779.78)	2,304.44	200,000.00	200,000.00	2,400,727.71	9,673,053.49	4,381,822.13	17,478,660.23
ASETE TË TJERA	885,505.53	-	-	-	-	-	-	48,227.20	643,323.63	1,577,056.35
I-TOTALI I AKTIVEVE	10,632,035.80	7,560,733.22	4,444,984.54	3,638.86	218,380.31	2,037,877.79	2,998,087.20	24,426,221.51	22,375,543.15	74,697,502.38

TABELA 9. PASIVET SIPAS MATURIMIT TE MBETUR

000 leke	Dite									Totali
	1 (O/N)	2-7	8-15	16-30	1-3	Muaj 3-6	6-12	Vite 1-5	> 5	
VEPRIMET ME INSTITUCIONET FINANCIARE	174,186	1,238,789	-	-	-	-	-	-	-	1,412,975
Llogari rrjedhëse të bankës qendrore	170,473	-	-	-	-	-	-	-	-	170,473
Bono thesari të shitura sipas marrëveshjes së riblerjes REPO	-	1,238,789	-	-	-	-	-	-	-	1,238,789
Llogari rrjedhëse të institucioneve financiare jo rezidente	3,515	-	-	-	-	-	-	-	-	3,515
Depozita të marra nga institucionet financiare jorezidente	199	-	-	-	-	-	-	-	-	199
VEPRIME ME KLIENTËT	19,272,241	607,520	819,465	1,584,783	6,020,576	10,143,103	16,748,806	2,819,887	-	58,016,380
Llogari rrjedhëse	11,092,476	-	-	-	-	-	-	-	-	11,092,476
Llogari depozitash pa afat	7,639,078	-	-	-	-	-	-	-	-	7,639,078
Llogari depozitash me afat	540,687	607,520	819,465	1,584,783	6,020,576	10,143,103	16,748,806	2,819,887	-	39,284,827
VEPRIME ME ADMINISTRATEN PUBLIKE	47,129	-	-	-	-	-	-	-	-	47,129
Llogari rrjedhëse	47,129	-	-	-	-	-	-	-	-	47,129
DETYRIME TË TJERA	475,712	-	-	-	-	-	-	-	-	475,712
BURIMET E PËRHERSHME	33,619	2,639	270	23	371	25,733	8,263	2,365,322	5,419,992	7,856,232
I-TOTALI I PASIVEVE	20,002,887	1,848,949	819,735	1,584,806	6,020,948	10,168,836	16,757,068	5,185,209	5,419,992	67,808,429

(b) Risku i tregut

Risku i tregut është risku i reduktimit në vlerën ekonomike që rrjedh nga ndryshimet e pafavorshme të vlerës ose luhatshmërisë e normave të interesit, kurseve të këmbimit, indekseve të bursës, kapitaleve dhe mallrave.

Bordi Drejtues ia ka caktuar mbikëqyrjen e riskut të tregut Komitetit të Riskut dhe gjithashtu ka autorizuar Komitetin e Aktiveve dhe Detyrimeve për miratimin e udhëzimeve dhe strategjisë për riskun e tregut.

Banka ka miratuar Politikën e Investimeve dhe respektivisht Limitet e Riskut të Tregut. Qëllimi i limiteve të riskut të tregut është të përcaktojë sasinë dhe rrezikun e mundshëm të tregut që rrjedh nga operacionet financiare të Bankës. Për më tepër, ajo siguron kornizën për aktivitetet që lidhen me tregun dhe përcakton rregullat, masat dhe kontrollet për menaxhimin e përditshëm të ekspozimeve që kanë të bëjnë me rrezikun e tregut. Gjatë 3-mujorit të tretë 2016 nuk ka patur asnjë thyerje të limiteve të tregut.

(c) Risku operacional

Risku operacional është risku i humbjes së drejtëpërdrejtë ose të tërthortë që vjen si rezultat i një sërë shkaqesh të lidhura me proceset, personelin, teknologjinë dhe infrastrukturën e Bankës, ashtu si edhe nga faktorë të jashtëm. Objektivi i Bankës është të mbulojë humbjet e pritshme dhe të papritshme që burojnë nga risqet operacionalë.

Drejtimi i riskut operacional bëhet në përputhje me politikat e procedurat e brendshme të Bankës, si edhe në përputhje me kërkesat e rregullores Nr. 03 datë 19/01/2011 “Për administrimin e rrezikut operacional”.

Në përputhje me kuadrin e brendshëm dhe atë rregullator, Banka ka zhvilluar procedura dhe sisteme të cilat bëjnë të mundur identifikimin, vlerësimin dhe raportimin e ngjarjeve të riskut operacional. Në vijim të këtij raportimi, bëhet klasifikimi i humbjeve bruto sipas linjave të biznesit si dhe analiza të mëtejshme. Gjithashtu, Banka ka zhvilluar edhe një raportim mujor të disa treguesve kyç të riskut operacional të cilat raportohen në Grup dhe në Bankë të Shqipërisë.

Gjatë tremujorit të tretë të vitit 2016 ka vijuar projekti i Kontrollit të Riskut përmes procesit të Vet-vlerësimit, i cili zhvillohet në bazë vjetore, me të gjitha njësitë organizative të Bankës. Rezultatet dhe plani i veprimit analizohen periodikisht gjatë prezantimeve në Komitetin përkatës të Riskut Operacional, në kuadër të forcimit të mëtejshëm të masave parandaluese dhe atyre të zbutjes së riskut operacional.

Vitin e fundit, Banka ka miratuar një procedurë të veçantë për vlerësimin e çështjeve ligjore ku Banka është e përfshirë, duke i paraprirë risqeve që mund të burojnë nga këto çështje.

**(d) Risku i kredisë**

Drejtimi i riskut të kredisë bëhet në përputhje me politikat e brendshme të Bankës dhe të Grupit si edhe në përputhje me rregulloren e Bankës së Shqipërisë Nr. 62 datë 14/09/2011 “Për administrimin e rrezikut të kredisë”.

Banka i ka kushtuar një vëmendje të veçantë riskut të kredisë duke zhvilluar procedura të ndryshme me anë të të cilave mund të identifikohet, vlerësohet dhe monitorohet risku i kredisë. Në strukturën e saj organizative, Banka ka zhvilluar struktura të ndryshme të cilat kanë përgjegjësi të mirëpërcaktuara qysh në fillimet e procesit të aplikimit për kredi, duke vijuar më tej me analizën dhe paraqitjen e aplikimit në komitetet përkatëse. Proçesi i analizës dhe aprovimit i nënshtrohet parimit të katër syve si nga njësitë e biznesit ashtu edhe nga ato të kreditit. Proçesi i monitorimit në vazhdimësi kryhet nga njësitë përkatëse e përmendura më sipër, si dhe nga njësia e menaxhimit të riskut për portofolin në tërësi.

Gjithashtu, Banka, me mbështetjen e Grupit, ka zhvilluar dhe njëkohësisht përdor përgjatë procesit të aprovimit të kredisë teknikat e klasifikimit të brendshëm. Më konkretisht, Banka përdor modele të klasifikimit të brendshëm për klientët e biznesit, si dhe modele të pikësimit për produktet ofruar klientëve individë.

Banka përlogarit fonde rezervë në bazë të rregullave të percaktuara në Rregulloren Nr. 62 të Bankës së Shqipërisë “Mbi Administrimin e Rrezikut të Kredisë”

Për çdo kategori të rrezikut, aplikohen normat minimale të fondeve rezervë si më poshtë:

Lloji i huasë	Norma e fondit rezervë
Standarde	1%
Në ndjekje	5%
Te ristrukturuara nga standarde dhe ne ndjekje	10%
Nën-standard	20%
Të dyshimta	50%
Të humbura	100%

**(e) Rreziku i normës së interesit**

Banka ka rrezik nga norma e interesit nga aktiviteti i saj financiar, kryesisht në formën e ekspozimit ndaj ndryshimeve negative në normat e interesit të tregut. Aktivitet dhe detyrimet ndahen në grupet kohore sipas datave të tyre të rivlerësimit për instrumente të normës së interesit variabel ose sipas datën e maturimit, për instrumentet me interes fikse.

Rreziku i normes se interesit vjen per shkak te korelacionit jo te persosur mes maturitetit (per normat fikse te interesit) ose dates se ri-cmimit (per normat variable te interesit) te aktiveve dhe detyrimeve qe mbartin interes, levizja e pafavorshme e pjerresise dhe formes se kurbes se kthimit (levizja jo paralele e kthimit te normes se interesit per aktivet dhe detyrimet qe mbartin interes).

Aktivitetet manaxhuese të aktiveve dhe detyrimeve janë kryer në kontekstin e analizës së ndryshimisë ndaj ndryshimeve në normën e interesit. Banka zakonisht jep kredi me normë interesi të ndryshueshme sipas politikave të Bankës me normë të indeksuar (e cila bazohet në normat referencë si bono thesari, EURIBOR, LIBOR, etj.). Nga ana e depozitave, Banka ofron kryesisht produkte me normë interesi fikse. Banka është e ekspozuar ndaj një sërë risqesh të cilat lidhen me luhatjet në normat e interesit në treg për pozicionin e saj financiar dhe flukset e parave.

Raportimi i normës së interesit për librin e bankës - 30/09/2016		Totali i pozicioneve të ponderuara	
IRR		Monedha	Shuma
		1	2
2.	NDRYSHIMI NË VLERËN E EKSPOZIMIT		728,725,663.62
3.	KAPITALI RREGULLATOR (own funds)		7,102,664,386.87
4.	(NDRYSHIMI NË VLERËN E EKSPOZIMIT / KAPITALI RREGULLATOR) * 100		10.26
1.1.	POZICIONET E PONDERUARA NETO SIPAS MONEDHËS - (FIR+VIR) - monedha 1	ALL	475,056,302.91
1.2.	POZICIONET E PONDERUARA NETO SIPAS MONEDHËS - (FIR+VIR) - monedha 2	USD	-24,576,561.59
1.3.	POZICIONET E PONDERUARA NETO SIPAS MONEDHËS - (FIR+VIR) - monedha 3	EUR	285,946,184.54
1.4.	POZICIONET E PONDERUARA NETO SIPAS MONEDHËS - (FIR+VIR) - monedha 4	GBP	0.00
1.5.	POZICIONET E PONDERUARA NETO SIPAS MONEDHËS - (FIR+VIR) - monedha 5	CHF	0.00
1.6.	POZICIONET E PONDERUARA NETO SIPAS MONEDHËS - (FIR+VIR) - monedha 6	CAD	0.00
1.7.	POZICIONET E PONDERUARA NETO SIPAS MONEDHËS - (FIR+VIR) - monedha 7	SEK	0.00
1.8.	POZICIONET E PONDERUARA NETO SIPAS MONEDHËS - (FIR+VIR) - monedha 8	AUD	0.00
1.9.	POZICIONET E PONDERUARA NETO SIPAS MONEDHËS - (FIR+VIR) - monedha 9	JPY	0.00
1.10.	POZICIONET E PONDERUARA NETO SIPAS MONEDHËS - (FIR+VIR) - monedha 10	DKK	0.00
1.11.	POZICIONET E PONDERUARA NETO SIPAS MONEDHËS - (FIR+VIR) - monedha 11	NOK	0.00
1.12.	POZICIONET E PONDERUARA NETO SIPAS MONEDHËS - (FIR+VIR) - monedha 12	TRY	0.00
1.13.	POZICIONET E PONDERUARA NETO SIPAS MONEDHËS - (FIR+VIR) - monedha 13	XAU	0.00
1.14.	POZICIONET E PONDERUARA NETO SIPAS MONEDHËS - (FIR+VIR) - monedha 14	CNY	0.00
1.15.	POZICIONET E PONDERUARA NETO SIPAS MONEDHËS - (FIR+VIR) - monedha 15	OTHER	-7,700,262.24

**V. KAPITALI RREGULLATOR DHE MJAFTUESHMERIA E KAPITALIT**

Kapitali i autorizuar, emetuar dhe paguar plotësisht përbëhet nga 100% pjesëmarrje e Alpha Bank A.E., Athinë.

Kosto historike e kapitalit të paguar të Bankës përbëhet nga 10,080,000 USD, ekuivalent me 1,084,003 mijë Lek dhe 71,152,499 Eur ekuivalent me 9,876,117 mijë Lek.

Kapitali rregullator i bankës më 30 Shtator 2016 është 7,102,664.38 mijë lekë (*mund t'i referoheni tabelës 10*)

Raporti i Mjaftueshmërisë së Kapitalit është raporti i kapitalit rregullator mbi aktivet dhe zërat "jashtë bilancit" të ponderuara me risk, i shprehur në përqindje. Në 30 Shtator 2016 Raporti i Mjaftueshmërisë së Kapitalit është 18.17%

TABELA 10: KAPITALI RREGULLATOR

KAPITALI RREGULLATOR	
Zëri	Shuma (000 lekë)
<u>KAPITALI RREGULLATOR</u>	7,102,664.38
KAPITAL I NIVELIT TE PARE	5,051,067.06
KAPITAL BAZE I NIVELIT TE PARE	5,051,067.06
Instrumenta të kapitalit të njohura si Kapital Bazë i Nivelit të Parë	10,960,119.82
Kapitali i paguar	10,960,119.82
Fitimet e pashpërndara	(6,721,789.85)
Fitimet e pashpërndara dhe humbjet e mbartura	(7,619,580.24)
Fitimi ushtrimor i fundit të vitit	897,790.39
Rezervat (përveç rezervave të rivlerësimit)	787,493.34
Diferenca rivlerësimi kreditore	48,472
Rregullime të KBN1 lidhur me filtrat prudencialë	0.00
(-) Emri i mire	0.00
(-) Aktive të tjera të patrupëzuara	(23,228.26)
(-) Shuma bruto e aktiveve të tjera të patrupëzuara	23,228.26
(-) Aktivet e fondeve të pensionit me përfitim të përcaktuar	0.00
(-) Teprica e zbritjeve nga zërat e Kapitalit Shtesë të Nivelit të Parë që tejkalojnë Kapitalin Bazë të Nivelit të Parë	0.00
KAPITALI SHTESE I NIVELIT TE PARE	0.00
KAPITALI I NIVELIT TE DYTE	2,051,597.32
Instrumentat e kapitalit dhe borxhi i varur të njohur si kapital i nivelit të dytë	2,051,597.32
Instrumenta të kapitalit të paguara plotësisht dhe borxhi i varur	2,051,597.32
Zëra memorandumi: Instrumentat e kapitalit dhe borxhi i varur jo i njohur	148,901.14

TABELA 11. RAPORTI I MJAFTUESHMËRISË SË KAPITALIT
(000 lekë)

Raporti i mjaftueshmërisë së kapitalit	Shuma	
1. Kapitali rregullator	(a)	7,102,664.38
2. Aktivët dhe zërat jashtë bilancit të ponderuara me rrezik	(b)	39,095,339.94
3. Raporti i mjaftueshmërisë së kapitalit (2/1)*100	((a)/(b))*100	18.17%

VI. POLITIKA TË RËNDËSISHME KONTABËL

Politikat kontabël të paraqitura më poshtë janë zbatuar në mënyrë të qëndrueshme në të gjitha periudhat e paraqitura në këto pasqyra financiare.

(a) Bazat e përgatitjes

Pasqyrat financiare janë paraqitur në Lek, rrumbullakosur në mijëshen më të afërt përveç rasteve kur tregohet ndryshe, dhe janë përgatitur bazuar në parimin e kostos historike, përveç letrave me vlerë për tregtim të cilat janë matur me vlerën e drejtë. Monedha funksionale e Bankës është Lek.

(b) Transaksionet në monedhë të huaj

Transaksionet në monedhë të huaj konvertohen në monedhën funksionale me kursin e datës së transaksionit. Aktivët dhe detyrimet monetare në monedhë të huaj në datën e raportimit janë konvertuar me kursin e datës së raportimit.

Aktivët dhe detyrimet jo-monetare në monedhë të huaj, përveç kapitalit të paguar dhe rezervave, janë konvertuar me kursin në datën e transaksionit.

Kapitali i paguar në monedhë të huaj njihet fillimisht me kursin e këmbimit në datën e transaksionit. Në fund të vitit konvertohet me kursin e këmbimit në atë datë. Diferencat e konvertimit njihen në rezervën e rivlerësimit e cila është pjesë e kapitalit të Bankës.

(c) Interesi

Të ardhurat dhe shpenzimet nga interesi njihen në bazë përlllogaritjeje.

(d) Tarifa dhe komisione

Të ardhurat dhe shpenzimet nga komisionet dhe tarifat lidhen me shërbimet bankare si transferimet e fondeve, aktiviteti huadhënës, tarifa e mbajtjes së llogarive dhe garancitë bankare.

Të ardhurat dhe shpenzimet nga komisionet dhe tarifat njihen në momentin kur kryhen shërbimet me të cilat ato lidhen.

(e) Tatim fitimi

Banka e përcakton tatimin vjetor në përputhje me legjislacionin tatimor Shqiptar. Tatimi aktual është tatimi që pritet të paguhet mbi fitimin e tatueshëm vjetor, llogaritur në përputhje me Standardet Ndërkombëtare të Raportimit Financiar (SNRF), që mund jetë mjaft i ndryshëm prej raportimit për qëllime rregullatore në përputhje me MRF.

Fitimi i tatueshëm ndryshon nga fitimi para tatimit sipas SNRF për shkak të zërave të të ardhurave dhe shpenzimeve që janë të tatueshëm ose të zbritshëm në periudhat e ardhshme dhe zërave që nuk taten apo njihen si të zbritshëm asnjëherë. Fitimi i tatueshëm llogaritet duke rregulluar fitimin para tatimit sipas SNRF për të ardhura dhe shpenzime të caktuara, siç kërkohet nga legjislacioni Shqiptar.

Tatimi aktual llogaritet duke përdorur normat tatimore në fuqi në datën e raportimit dhe merr në konsideratë çdo rregullim të tatimit të pagueshëm në lidhje me vitet e mëparshme në përputhje me legjislacionin tatimor Shqiptar.

(f) Mjete monetare dhe ekuivalente me to

Mjetet monetare dhe ekuivalente me to përfshijnë kartëmonedha dhe monedha në arkë dhe gjendje të pakushtëzuara në Bankën Qendrore. Për qëllime të pasqyrës së flukseve monetare, mjetet monetare dhe ekuivalentet me to përbëhen nga mjetet monetare dhe të tjera mjete të përshkruara si më sipër si dhe nga aktive me likuiditet të lartë me maturitet origjinal tre muaj ose më pak, të cilat janë objekt i një rreziku jodomethënës të ndryshimeve në vlerë, dhe përdoren nga Banka në administrimin e angazhimeve afatshkurtra.

(g) Letra me vlerë të tregtueshme

Letra me vlerë të tregtueshme janë ato letra me vlerë të cilat Banka i ka blerë kryesisht për qëllimin e shitjes në periudhë afatshkurtër. Letrat me vlerë të tregtueshme njihen fillimisht me çmimin e tyre të përfundimit, përfshi shpenzimet dhe çdo interes të përlogaritur. Në çdo datë raportimi letrat me vlerë maten me çmimin më të fundit të tregut. Të gjitha ndryshimet në vlerën e drejtë njihen në të ardhura apo shpenzime.

Banka rishikon klasifikimin e letrave me vlerë të tregtueshme në çdo datë bilanci. Në vijim dhe pasi janë mbajtur gjashtë muaj në këtë kategori, letrat me vlerë klasifikohen përgjithmonë nga letra me vlerë të tregtueshme në letra me vlerë të vendosjes, ose letra me vlerë të investimit dhe maten me çmimin e tregut në datën e riklasifikimit.

(h) Letrat me vlerë të vendosjes

Letrat me vlerë të vendosjes janë ato letra që Banka i ka përfunduar me synim mbajtjen e tyre për një periudhë prej më shumë se gjashtë muaj, me përjashtim të atyre letrave me vlerë për të cilat Banka synon t'i posedojë deri në datën e maturimit dhe të cilat kënaqin rregullat që kanë të bëjnë me letrat me vlerë të investimit. Letrat me vlerë të vendosjes gjithashtu përfshijnë ato letra me vlerë të cilat nuk mund të regjistrohen si letra me vlerë të tregtueshme apo si letra me vlerë të investimit.



Letrat me vlerë të vendosjes regjistrohen në datën e përfutimit me çmimin e tyre të përfutimit përjashtuar shpenzimet. Në çdo datë raportimi, krijohen fonde rezervë kundrejt humbjeve kapitale të porealizuara që rezultojnë nga diferenca midis vlerës kontabël dhe çmimit të tregut të letrave me vlerë. Fitimet kapitale të porealizuara nuk regjistrohen.

(i) Letra me vlerë të investimit te mbajtura deri ne maturitet

Investimet në letra me vlerë te mbajtura deri ne maturitet përfshijnë bono thesari dhe obligacione qeveritare të blera me qëllimin dhe aftësinë e mbajtjes së tyre deri në maturim.

Letrat me vlerë të investimit regjistrohen në ditën e blerjes dhe fillimisht maten me çmimin e përfutimit, përjashtuar shpenzimet. Në datat raportuese ato maten me kosto të amortizuar, duke i zbritur fondin rezervë për mbulimin e humbjeve që krijohet për të mbuluar rrezikun e mospërmbushjes së detyrimit nga ana e emetuesit të letrave me vlerë.